

Programa de Ação e Orçamento 2021

novembro 2020

Ficha Técnica

Programa de Ação e Orçamento 2021

Associação Portuguesa de Pais e Amigos do Cidadão Deficiente Mental
De Castelo Branco (APPACDM)

Realização

Direção da APPACDM de Castelo Branco

Gabinete Contabilístico e Administrativo

Índice

1.	Introdução	3
2.	Caraterização da APPACDM de Castelo Branco	3
2.1.	Missão, Visão, Valores e Políticas da Organização	4
2.2.	Órgãos Sociais da APPACDM de Castelo Branco	4
2.3.	Enquadramento Estrutural	5
2.4.	Utentes	6
2.5.	Recursos Humanos	7
3.	Estratégias, Objetivos, e Ações em 2021	9
3.1.	Eixo 1 – Utentes	9
3.2.	Eixo 2 – Recursos Humanos	10
3.3.	Eixo 3 – Parcerias	11
3.4.	Eixo 4 – Melhoria Contínua – Inovação	12
3.5.	Eixo 5 – Monitorização – Avaliação	14
4.	Orçamento 2021	14
4.1.	Pressupostos para o cálculo do orçamento para 2021	14
4.2.	Memória Justificativa de Rendimentos	14
4.3.	Memória Justificativa de Gastos	15
4.4.	Resultado Líquido Previsional	17
4.5.	Memória Justificativa de Investimentos	18
4.5.1.	Obras.....	18
4.5.2.	Equipamento.....	19
4.	Considerações Finais	19

Índice de Gráficos

Gráfico 1	Número de Utentes	7
-----------	-------------------------	---

Índice de Figuras

Figura 1	Missão, Visão, Valores e Políticas da Organização	4
Figura 2	Composição dos Órgãos Sociais	5
Figura 3	Estrutura da APPACDM de Castelo Branco	6

Índice de Tabelas

Tabela 1	Eixo 1 – Utentes	10
Tabela 2	Eixo 2 – Recursos Humanos	10
Tabela 3	Eixo 3 – Parcerias	11
Tabela 4	Eixo 4 – Melhoria Contínua	12
Tabela 5	Eixo 5 – Monitorização	14
Tabela 6	Rendimentos Previsionais	15
Tabela 7	Gastos Previsionais	16
Tabela 8	Resultado Líquido Previsional	18
Tabela 9	Investimentos em obras	18
Tabela 10	Investimentos em equipamentos.....	19

1. Introdução

A Associação Portuguesa de Pais e Amigos do Cidadão Deficiente Mental de Castelo Branco – APPACDM de Castelo Branco – sempre teve como preocupação a garantia dos direitos das pessoas com deficiências e incapacidades e a oferta de serviços que correspondessem às suas necessidades e expectativas.

Em 2020, o mundo foi assolado por uma pandemia que se estenderá por 2021 e a Direção da instituição pretende manter uma política de continuidade, reforçando a qualidade e segurança das respostas sociais, a prestação de serviços, a inovação, os recursos e a sustentabilidade financeira, conservando um claro enfoque na melhoria da eficácia e eficiência organizacional.

Assim, este Programa de Ação e Orçamento surge como um instrumento de gestão orientador para o ano de 2021, em que se constitui como uma matriz de planeamento com descrição das ações a desenvolver, avaliando os recursos a afetar e os resultados que se pretendem alcançar. Continuaremos a trabalhar em rede, porque acreditamos que é a melhor forma de organizar as respostas sociais e as rentabilizar.

A montante deste plano foram recolhidos indicadores de desempenho da organização que contribuíram para a definição de prioridades e de metas. Encontra-se organizado em torno de 5 eixos estratégicos (Utentes, Recursos Humanos, Parcerias, Melhoria Contínua e Monitorização/Avaliação), que constam nos objetivos da direção para o quadriénio 2020-2023 e nos Planos de Atividades Individuais das várias valências dos três estabelecimentos da instituição.

O Programa de Ação e Orçamento de 2021, será periodicamente avaliado e sempre que necessário, passível de reformulação, contribuindo para a melhoria contínua do serviço e da instituição.

Acresce dizer que cada uma das diferentes respostas sociais/serviços tem o seu próprio plano de atividades específico, que identifica com maior detalhe todas as ações a levar a cabo por essa resposta ou serviço e que vão muito além das que se encontram espelhadas neste programa.

2. Caracterização da APPACDM de Castelo Branco

A Associação Portuguesa de Pais e Amigos do Cidadão Deficiente Mental - APPACDM de Castelo Branco, com o número de pessoa coletiva 504646710, com sede social em Rua em frente ao Hospital Amato Lusitano – 6000-109 Castelo Branco, é uma Instituição Particular de Solidariedade Social sem fins lucrativos (IPSS), destinada à promoção de meios educativos, socioculturais, profissionais e reabilitação/habilitação de crianças, jovens e adultos com Deficiência Intelectual. Neste âmbito, a

APPACDM tem estado sempre atenta às novas perspetivas concetuais, com novas filosofias de abordagem e práticas de trabalho, cada vez mais orientadas para a promoção da cidadania e da qualidade de vida dos utentes.

2.1. Missão, Visão, Valores e Políticas da Organização

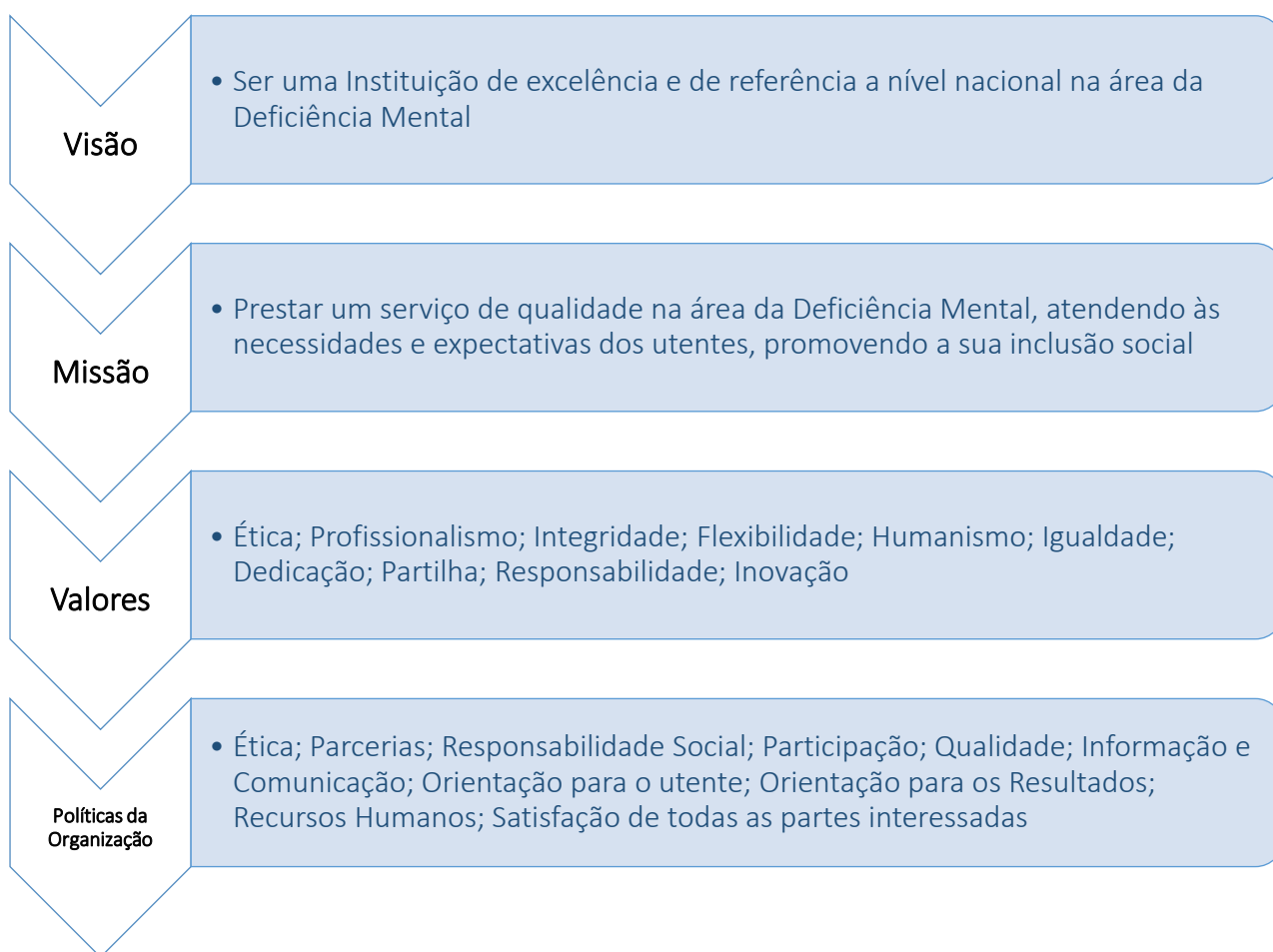


Figura 1-Missão, Visão, Valores e Políticas da Organização

2.2. Órgãos Sociais da APPACDM de Castelo Branco

No modelo de governação da instituição, os Órgãos Sociais são constituídos por uma Assembleia Geral, uma Direção e um Conselho Fiscal, em que os seus atuais membros desempenham voluntariamente a sua função e a respetiva composição é demonstrada na figura 2.

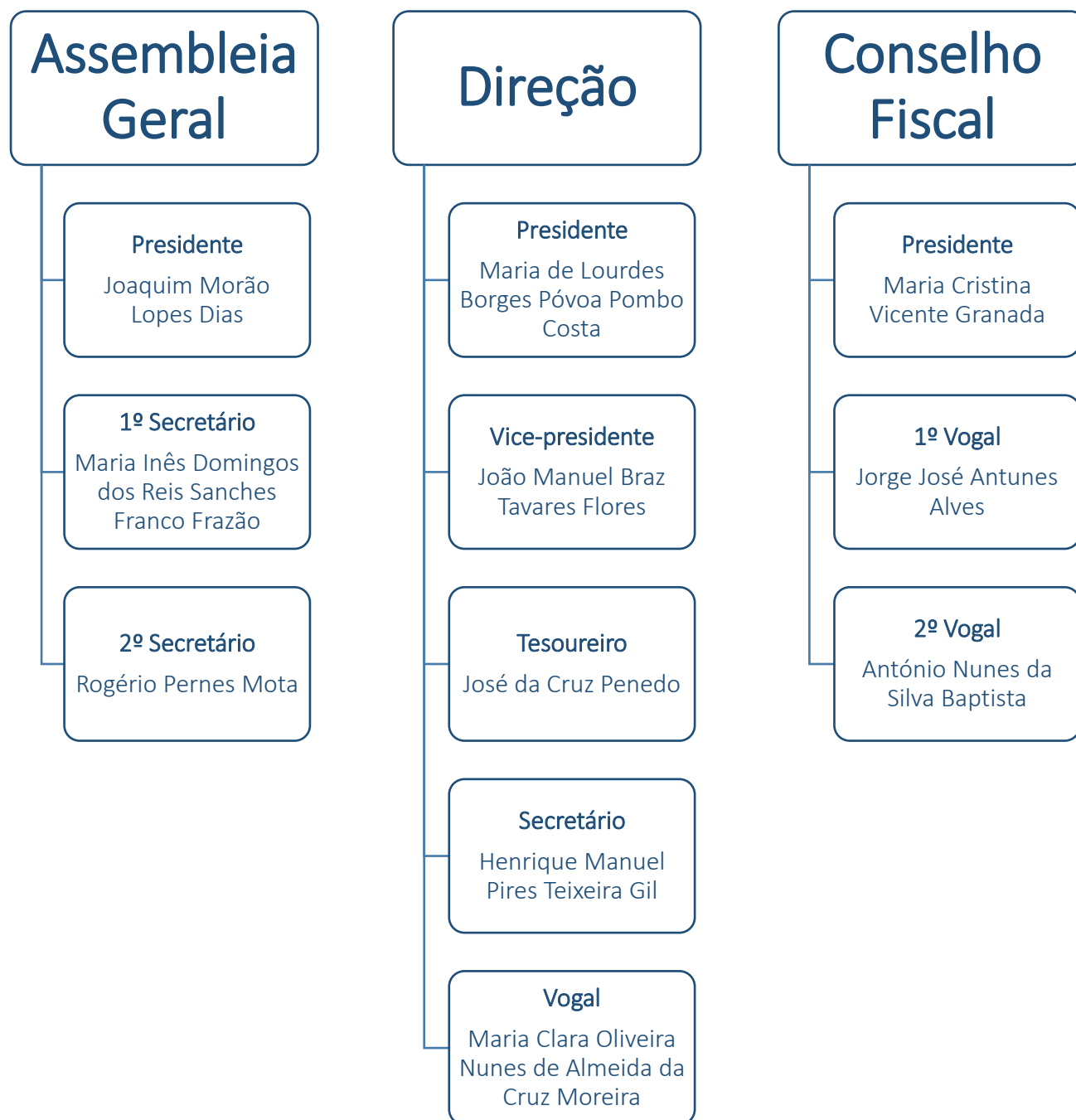


Figura 2 - Composição dos Órgãos Sociais

2.3. Enquadramento Estrutural

As políticas sociais, económicas e educativas registadas na última década provocaram modificações na sociedade, juntando-se o atual contexto da pandemia, onde as Instituições Particulares de Solidariedade Social se tiveram que reorganizar e onde a APPACDM de Castelo Branco procurou

sempre a resposta mais acertada que a pandemia impôs adotando estratégias de segurança, confiança e tranquilidade máxima para os seus utentes, colaboradores e família.

Para poder dar resposta às necessidades, expectativas e interesses individuais de cada utente, a APPACDM possui três estabelecimentos, sendo cada um constituído por valências e atividades consideradas socialmente úteis e com recursos adequados, de modo a proporcionar à população e utentes melhor qualidade de vida (Figura 3).



Figura 3- Estrutura da APPACDM de Castelo Branco

2.4. Utentes

Até ao terceiro trimestre de 2020, a APPACDM de Castelo Branco prestou diariamente serviços a cerca 602 utentes provenientes de 8 dos 11 concelhos do distrito de Castelo Branco, distribuídos pelas seguintes valências:

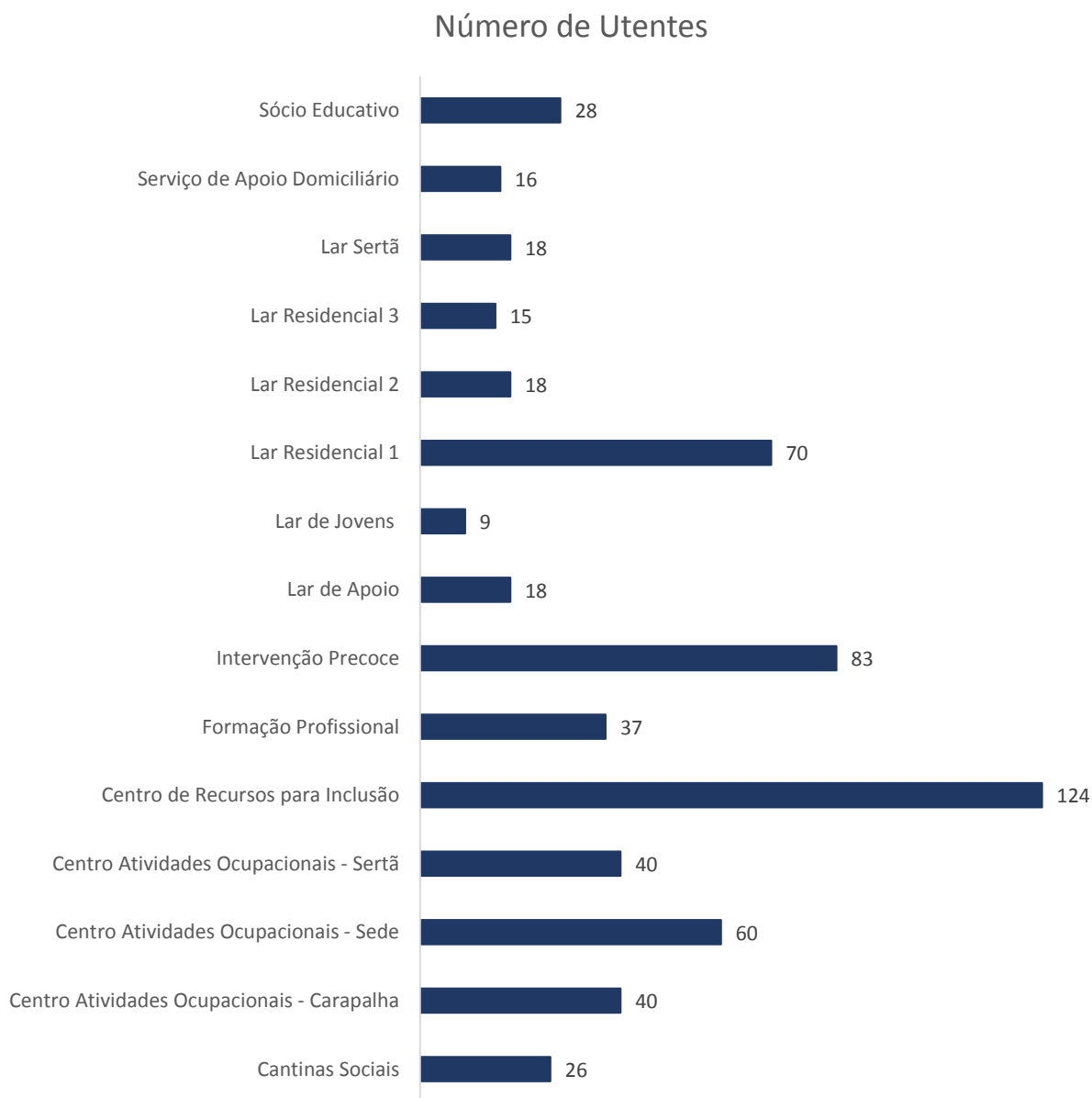


Gráfico 1 - Número de Utentes

2.5. Recursos Humanos

A qualidade da prestação dos serviços aos utentes depende das qualificações técnicas, profissionais e humanas de todos os colaboradores. Assim, a APPACDM de Castelo Branco conta com uma equipa multidisciplinar de cerca de 167 colaboradores distribuídos pelas seguintes áreas profissionais:

- ✓ **Trabalhadores com Funções Técnicas**
 - Diretoras Técnicas
 - Médico
 - Enfermeiros

- Engenheiro Agrícola
 - Fisioterapeutas
 - Nutricionistas
 - Psicólogas
 - Terapeutas Ocupacionais
 - Terapeutas da fala
 - Professores / Mestres em Educação Especial
 - Professores de Educação Física
 - Educadoras Sociais
 - Técnicas Superiores de Serviço Social
 - Técnicos Superiores de Animação Cultural
 - Técnico Superior de Ensino Especial e Reabilitação
- ✓ **Economatos/ Serviços administrativos**
- Administrativos
 - Encarregadas Gerais
 - Escriturários
 - Técnico Oficial de Contas
 - Técnicos Superiores
 - Rececionistas
- ✓ **Apoio Direto ao Cliente**
- Ajudantes de Ação Direta
 - Ajudante de Estabelecimentos de Apoio a Pessoas Deficientes
 - Auxiliares de Educação
 - Auxiliares de Atividades Ocupacionais
 - Monitores
 - Trabalhadores auxiliares
- ✓ **Serviço de Lavandaria e Tratamento de roupa**
- Lavadeiras
 - Trabalhadores auxiliares
- ✓ **Serviço de Alimentação / Cozinha**
- Ajudante de cozinha
 - Cozinheiras

- Trabalhadores Auxiliares
- ✓ **Transportes**
 - Motoristas
- ✓ **Serviços de Manutenção**
 - Encarregado de Exploração
 - Trabalhadores Agrícolas

3. Estratégias, Objetivos, e Ações em 2021

As estratégias, objetivos e atividades/ações a serem desenvolvidas no ano civil de 2021, são sustentadas na reflexão das atividades do corrente ano e incidem em cinco eixos – Utentes, Recursos Humanos, Parcerias, Melhoria Contínua e Monitorização/Avaliação.

3.1. Eixo 1 – Utentes

De modo a garantir uma melhoria contínua dos padrões de qualidade nos serviços a prestar aos utentes e indo de encontro às suas expectativas, necessidades e interesses como cidadãos de plenos direitos e deveres, serão promovidas inúmeras atividades de inclusão cumprindo sempre as devidas orientações da Direção Geral de Saúde, com um caráter mais sociocultural e fazendo parte integrante do seu plano de desenvolvimento individual. Assim, durante o ano de 2021 e nas diversas valências dos três estabelecimentos, os utentes participarão em atividades de inclusão, demonstradas na tabela 1.

Estratégia	Objetivos Operacionais	Atividades/Ações
<ul style="list-style-type: none"> • Melhoria contínua dos padrões de qualidade dos serviços a prestar aos utentes, promovendo a participação social e o exercício da cidadania dos utentes 	<ul style="list-style-type: none"> • Assegurar a qualidade da intervenção e garantir a abrangência de serviços • Concretizar os planos de ação e planos individuais dos utentes nas várias valências • Concretizar as ações do serviço nacional 	<ul style="list-style-type: none"> • Introduzir as ações de melhoria consideradas necessárias no processo de desenvolvimento individual do utente, consolidando o modelo da qualidade de vida • Envolver utentes na definição e revisão dos seus planos individuais • Avaliar de forma contínua o processo do plano individual, em articulação com os utentes, auscultando as suas necessidades e expectativas • Realização de atividades terapêuticas lúdico-recreativas, culturais e sociais, nas diversas valências, tendo sempre em conta o momento atual devido à pandemia e seguindo sempre as orientações da DGS:

de Intervenção Precoce	<ul style="list-style-type: none"> • Comemoração de dias festivos, Halowen, S. Martinho, Natal • Comemoração de aniversários • Passeios/Picnics • Visitas virtuais • Atividades de jardinagem e agrícolas • Atividades musicais e de dança • Atividades de nutrição -workshops • Atividades desportivas • Participação no desporto escolar • Visita de estudo de final de ano • Análise dos questionários de satisfação dos utentes e significativos • Dinamizar grupos de apoio às famílias, reuniões de pais/significativos • Zelar pelo cumprimento das normas legalmente impostas • Planear cuidados de saúde • Planear eficientemente o serviço de transportes
<ul style="list-style-type: none"> • Dar resposta aos pedidos do Centro de Recursos para a Inclusão • Concretizar integrações sócio profissionais • Continuar a apoiar cantinas sociais • Promover a articulação e participação da família • Assegurar os serviços de refeições; • Assegurar os serviços de saúde; • Assegurar os serviços de transportes 	

Tabela 1 - Eixo 1 – Utentes

3.2. Eixo 2 – Recursos Humanos

O progresso da qualidade dos serviços prestados aos utentes passa pela promoção de competências e satisfação dos colaboradores. A aposta na multidisciplinariedade assume relevância na inovação e desenvolvimento de metodologias estratégicas para responder às necessidades e expectativas dos nossos utentes e famílias. Para isso apostamos na formação contínua dos colaboradores. Deste modo, a tabela 2 apresenta os traços a desenvolver no âmbito do eixo 2.

Estratégia	Objetivos Operacionais	Atividades/Ações
<ul style="list-style-type: none"> • Eficiência no desempenho dos recursos humanos, promovendo o seu 	<ul style="list-style-type: none"> • Promover a formação e qualificação dos recursos humanos das várias valências, desenvolvendo ações de formação de 	<ul style="list-style-type: none"> • Efetuar levantamento das necessidades de recursos humanos e ajustar ao plano de formação • Dar cumprimento ao plano de formação • Inquéritos, sugestões/reclamações • Reuniões com a gestão

desenvolvimento profissional e pessoal <ul style="list-style-type: none"> • Valorizar os colaboradores reforçando a sua participação na organização 	acordo com o plano estabelecido <ul style="list-style-type: none"> • Promover o reconhecimento das competências e desempenho dos colaboradores • Promover a coesão interna e a identidade organizacional. 	<ul style="list-style-type: none"> • Avaliação da satisfação dos colaboradores, decorrente da análise do Sistema de Avaliação de Desempenho, de modo a valorizar as suas competências pessoais e profissionais
--	--	---

Tabela 2 - Eixo 2 - Recursos Humanos

3.3. Eixo 3 – Parcerias

Com objetivo de assegurar uma continuidade na prestação de serviços, alcançando resultados cada vez mais eficazes e uma sociedade mais aberta e inclusiva, pretende-se continuar a desenvolver acordos com os parceiros, atividades locais, nacionais e internacionais, como se verifica na tabela 3.

Estratégia	Objetivos Operacionais	Atividades/Ações
<ul style="list-style-type: none"> • Fomentar o reforço/ criação de atuais/novas parcerias 	<ul style="list-style-type: none"> • Aumentar e rentabilizar número de parcerias • Cumprir objetivos e desenvolver atividades de parcerias protocoladas com entidades que contribuam para o cumprimento da missão da APPACDM • Reforçar a partilha de boas práticas e resultados, com outras entidades, através de exercícios de Benchmarking. 	<ul style="list-style-type: none"> • Efetuar levantamento de potenciais parcerias e formalização de protocolos • Participar em parceria com a rede social local no sentido de desenvolver ações cada vez mais articuladas e facilitadoras da eliminação de barreiras à funcionalidade das pessoas com deficiência • Integrar estagiários em situação de estágio curricular e ou profissional se o contexto pandémico o permitir • Manter e fomentar as parcerias com Instituto Segurança Social, Ministério da Educação, Instituto do Emprego e da Formação Profissional, Câmara Municipal de Castelo Branco, Unidade Local de Saúde de Castelo Branco

Tabela 3 - Eixo 3 - Parcerias

3.4. Eixo 4 – Melhoria Contínua - Inovação

A instituição pretende continuar a agir eficazmente sobre os fatores suscetíveis de gerar um desempenho inovador e resultados mais favoráveis para a organização de todas as partes interessadas. Assim, a tabela 4 demonstra o quarto eixo com os respetivos objetivos operacionais e ações.

Estratégias	Objetivos Operacionais	Atividades Ações
<ul style="list-style-type: none"> • Ações de melhoria continua para otimização da informação, comunicação e imagem da Organização, e aquisição de conhecimento e inovação das práticas em deficiência e incapacidades. 	<ul style="list-style-type: none"> • Promover a inovação nos modelos e práticas de trabalho • Divulgar as atividades, produtos e serviços realizados / produzidos na APPACDM • Desenvolver projetos que contribuam para a melhoria contínua • Agir eficazmente sobre os fatores suscetíveis de gerar um desempenho e resultados mais favoráveis para a organização e todas as partes interessadas 	<ul style="list-style-type: none"> • Realização de Seminário sobre diversas áreas do apoio à deficiência • Realização de formações sobre prevenção coronavírus • Implementação de projeto o Museu acessível a todos • Desenvolver projetos de inovação • Acrescentar inovação à oferta dos serviços através de novas metodologias de intervenção. • Cooperar com várias instituições e entidades das federações visando desenvolvimento de novas metodologias de diagnóstico, intervenção e discussão de boas práticas • Participar em eventos proporcionados pela organização e pela comunidade • Participar quando possível e com as devidas recomendações da Direção Geral de Saúde em feiras, colóquios, entre outros • Desenvolver ações de sensibilização para a inclusão e participação social, integração socioprofissional e redução do estigma • Melhorar os materiais de promoção e divulgação como folhetos, brochuras e outros suportes de comunicação • Continuação da realização de colóquios com a participação de técnicos da organização
<ul style="list-style-type: none"> • Criação de condições de sustentabilidade financeira e desenvolvimento 	<ul style="list-style-type: none"> • Promover o controlo financeiro e as auditorias internas • Candidatar/Monitorizar atuais e novos projetos • Assegurar uma eficiente gestão financeira, baseada na afetação criteriosa de recursos 	<ul style="list-style-type: none"> • Alargar as atuais respostas de intervenção terapêutica dando resposta às solicitações da comunidade • Promover a realização de projetos • Coordenar, e implementar os projetos • Rentabilizar serviços de Centro Recursos de Reabilitação (terapia ocupacional, fisioterapia, terapia da fala, nutrição e psicologia) • Rentabilizar a Quinta da Carapalha em visitas e eventos para a comunidade, com as devidas orientações da DGS

	<ul style="list-style-type: none"> Promover a diversificação das fontes de financiamento 	<ul style="list-style-type: none"> Museu da Seda – visitas e workshops Percurso Turístico/Pedagógico; Promover a contenção e gestão criteriosa dos recursos disponíveis, através de um rigoroso controlo da execução orçamental Promover a obtenção de apoios e patrocínios para a realização das atividades Melhorar o controlo das receitas e implementar medidas eficazes de cobrança Promover auditorias internas regulares a serviços e projetos, tendo em vista uma maior eficiência e sustentabilidade financeira Dar continuidade aos projetos: Úrano; Asinoterapia, desporto adaptado
<ul style="list-style-type: none"> Promover uma gestão eficaz e eficiente do património e equipamentos existentes 	<ul style="list-style-type: none"> Aumentar, requalificar e melhorar as infraestruturas e equipamentos, potenciando a sua otimização /rentabilização 	<ul style="list-style-type: none"> Infraestruturas, equipamentos e construções/melhoramentos: <ul style="list-style-type: none"> Rua São Tiago <ul style="list-style-type: none"> Requalificação de imóvel Sede <ul style="list-style-type: none"> Melhoramento residências apoio Pavimentar pátio exterior Elevador para a cave Aquisição painéis fotovoltaicos Equipamento diverso Quinta da Carapalha <ul style="list-style-type: none"> Reabilitação de imóvel (Antiga Vacaria) Pintura interior e exterior do lar 1 e lar 2 Residências Familiares Aquisição painéis fotovoltaicos Requalificação da antiga lavandaria para gabinete de enfermagem, pequena enfermaria, um fraldário e um quarto de isolamento Pintura interna e externa do Pavilhão Oficinal Substituição de cobertura de Pavilhão Oficinal Projeto Acessível para todos -Museu da Seda Equipamento diverso para as diversas valências Sertã

- Aquisição de uma viatura pesada de passageiros
- Equipamentos para lavandaria
- Equipamentos para cozinha
- Aquisição painéis fotovoltaicos
- Mobiliário diverso
- Equipamento informático

Tabela 4 - Eixo 4 - Melhoria Contínua

3.5. Eixo 5 – Monitorização/Avaliação

Sendo este documento um instrumento dinâmico, será avaliado e sempre que necessário, passível de reformulação, contribuindo para uma melhoria contínua do serviço e da instituição, tabela 5.

Estratégia	Objetivos Operacionais	Ação
<ul style="list-style-type: none"> • Avaliar e monitorizar 	<ul style="list-style-type: none"> • Identificar necessidades para a melhoria contínua 	<ul style="list-style-type: none"> • Monitorização e Avaliação de todo o processo documental, processos-chaves e atividades desenvolvidas

Tabela 5 -Eixo 5 - Monitorização

4. Orçamento 2021

4.1. Pressupostos para o cálculo do orçamento para 2021

A estimativa orçamental apresentada, tem por base três princípios fundamentais:

- **Continuidade** - todas as atividades e/ou valências deverão ter continuidade em 2021;
- **Sustentabilidade** económica e financeira da Instituição;
- **Gestão** - dotar a administração de uma ferramenta previsional com respeito a gastos, rendimentos e investimentos.

Critérios adotados na elaboração do orçamento

- Semelhança de comportamentos em matéria de gastos e rendimentos tendo por base o ano anterior;
- Anualização dos valores conhecidos a 30 de setembro de 2020, com os respetivos ajustamentos;
- Adaptar os quadros de pessoal de acordo com a realidade prevista e ainda considerando um acréscimo de vencimentos de 1,5%.

4.2. Memória Justificativa de Rendimentos

Considerandos sobre as grandes rubricas de rendimentos:

- Os subsídios da Segurança Social considerados foram de 1,5% de atualização;

- Os donativos, quer financeiros quer em géneros previstos seguem na linha dos anos anteriores com os ajustamentos resultantes da anualização;
- Nos juros verifica-se um decréscimo decorrente quer das aplicações financeiras quer do decréscimo das taxas de juros.

Conta	Rúbrica	Valor Estimado	Descritivo dos Rendimentos
71	Vendas	4.512,89 €	De artigos efetuados pelos utentes, visitas museu...
72	Prestações Serviços	614.123,38 €	Prestações de serviços
721	Quotas utilizadores (Matrículas e mensalidades dos utentes)	610.128,25 €	Comparticipação familiar e mensalidades utentes
722/728	Outros serviços	3.995,13 €	Quotas, consultas do Centro recursos e descontos obtidos e outros
75	Subsídios Doações e legados à exploração	3.484.283,39 €	Subsídios, doações e legados à exploração
751	Subsídios estado e outros entes públicos	3.484.283,39 €	Subsídios das entidades Públicas
7511	ISS, IP	2.951.385,15 €	Subsídios da Segurança Social (conforme acordos)
7512	Outras entidades públicas	532.898,24 €	Sub. Ministério Educação, IIEFP, Municípios e outras
78	Outros rendimentos e ganhos	137.893,26 €	Outros Rendimentos e Ganhos
781	Rendimentos suplementares	3.208,41 €	Senhas de refeição, aluguer equipa/, comissão Máq. Venda automática, consignação de IRS
782/787	Outros rendimentos em ativos	2.349,00 €	Descontos pronto pagamento obtidos
7883	Imputação de subsídios de investimento	124.142,81 €	Imputação de subsídios ao investimento
7888	Outros não especificados	8.193,04 €	Donativos em dinheiro, espécie e multas processos
79	Juros, dividendos e outros rendimentos similares	1.811,72 €	Juros obtidos de aplicações
Total de Rendimentos		4.242.624,64 €	

Tabela 6 - Rendimentos Previsionais

4.3. Memória Justificativa de Gastos

Considerandos sobre as grandes rubricas de gastos:

- Os demais gastos de exploração foram calculados tendo por base os verificados até ao mês de setembro de 2020, com a respetiva anualização e ainda um acréscimo de 1,5% com base nos indicadores do INE (Instituto Nacional de Estatística);

- Os **gastos com pessoal** têm por base a Portaria Extensão - BTE n.º 1 de 08-01-2020 - exceção feita ao SMN (salário mínimo nacional) que foi calculado com um incremento de 1,5%;
- Os valores registados em **impostos** resultam do IVA suportado com alguns honorários e de taxas que se prevê suportar.

Conta	Rubrica	Valor Estimado	Descritivo dos Gastos
61	C. Merca. Vendidas Matérias Consumidas	213.016,84 €	Aquisição de Géneros alimentares p/ refeições
62	Fornecimentos Serviços Externos	875.089,92 €	Fornecimentos Serviços Externos
622	Serviços especializados	288.944,75 €	Serviços especializados
6221	Trabalhos especializados	43.953,00 €	Jurídicos, Higiene Segurança e Saúde, Desbaratizações, informáticos, etc.
6222	Publicidade e propaganda	393,47 €	Publicações Assembleias Gerais e outras
6223	Vigilância e segurança	2.033,67 €	Vigilância dos edifícios
6224	Honorários	167.169,09 €	Avenças (prestação serviços)
6226	Conservação e reparação	75.395,52 €	Manutenção de imóveis, equipamentos e veículos
623	Materiais	161.483,28 €	Materiais de consumo
6231	Ferramentas utensílios desgaste rápido	154.301,36	Materiais de desgaste rápido/imediato (inclusive mat. combate ao COVID19)
6233	Material escritório	7.181,92 €	Papel, tinteiros, dossiers e outros
624	Energia e fluídos	193.490,35 €	Energia e fluídos
6241	Eletricidade	75.395,58 €	Consumo eletricidade
6242	Combustíveis	94.820,43 €	Gasóleo, gasolina, gás aquecimento e cozinha
6243	Água	23.274,34 €	Consumo água nos diversos edifícios
625	Deslocações, Estadas e transportes	21.604,12 €	Deslocações, Estadas e transportes
6251	Deslocações e estadas	21.589,91 €	Utentes, Pessoal, Órgãos Sociais, portagens
6252	Transportes de pessoal	14,21 €	Eventual transporte privado
626	Serviços diversos	164.308,56 €	Serviços diversos
6261	Rendas e alugueres	11.283,10 €	Aluguer impressoras e/ou outros equipamentos
6262	Comunicação	22.297,95 €	Telefones fixos ou móveis e correspondência

6263	Seguros	28.903,87 €	Seguros de Imóveis, viaturas e equipamento
6265	Contencioso e notariado	259,84 €	Reconhecimento assinaturas e registos
6267	Limpeza, higiene e conforto	100.637,31 €	Serviço limpezas e artigos inerentes
6269	Outros serviços	926,49 €	Serviços bancários, material didático,
627	Encargos c/ utentes	45.258,86 €	Medicamentos e similares, provas desportivas
63	Custos com pessoal	2 685.519,36 €	Custos com pessoal
632	Remunerações do pessoal	2.174.559,23 €	Remunerações do pessoal
6321	Remunerações certas	2.057.882,51 €	Remunerações do pessoal
6322	Remunerações adicionais	116.676,72€	Subsídio refeição
635	Encargos sobre remunerações	459.414,91 €	Encargos sobre remunerações
6352	Pessoal	459.414,91 €	Taxa Social Única
636	Seguros acidentes Trabalho e D.P.	41.157,66 €	Seguros acidentes Trabalho e D.P.
6362	Pessoal	41.157,66 €	Pessoal
638	Outros gastos com pessoal	10.387,56 €	Outros gastos com pessoal
6382	Pessoal	10.387,56 €	Fardamento do pessoal
64	Gastos depreciações e amortizações	346.701,34 €	Amortizações
642	Ativos fixos tangíveis	346.701,34 €	Amortizações ativos fixos tangíveis
68	Outros gastos e perdas	116.517,74 €	Outros gastos e perdas
681	Impostos	20.625,48 €	IVA dos honorários, IMI, taxas
688	Outros gastos e perdas	3.215,60 €	Outros
6883	Quotizações	3.215,60 €	Humanitas, UDIPSSCB , Ecocert, IFAP, Lagar e outras
689	Custos c/Apoios Fin. Concedidos e Ass. Ou Utentes	92.676,66 €	Gastos c/ formandos POISE (bolsas e SR)
TOTAL DE GASTOS		4.236.845,20 €	

Tabela 7 - Gastos Previsionais

4.4. Resultado Líquido Previsional de 2021

A tabela 8 demonstra o resultado líquido previsional para 2021 de cinco mil setecentos e setenta e nove euros e quarenta e quatro cêntimos (5 779,44 €).

	Total
Rendimentos	4 242 624,64 €
Gastos	4 236 845,20 €
Resultado Líquido Previsional	5 779,44 €

Tabela 8 - Resultado Líquido Previsional

4.5. Memória Justificativa dos Investimentos

Os recursos para os investimentos em obras e equipamentos são na sua maioria de autofinanciamento e alguns de candidaturas a projetos, no valor de **1 912 668,62 €**.

4.5.1. Obras

Local	Designação/Descrição	Valor (€)	Financiamento
Rua São Tiago	Requalificação de imóvel	100 000,00€	Auto Financiamento
	Melhoramentos residências de apoio	30 000,00 €	Auto Financiamento
Sede	Pavimentar pátio exterior	30 000,00 €	Auto Financiamento
	Elevador para a cave	30 000,00 €	Auto Financiamento
	Sub total	190 000,00 €	
Carpalha	Reabilitação de imóvel (antiga vacaria)	350 000,00 €	Auto Financiamento
	Pintura interior e exterior do lar 1	100 000,00 €	Auto Financiamento
	Pintura interior e exterior do lar 2	50 000,00€	Auto Financiamento
	Residências Familiares	200 000,00€	Candidatura a projeto
	Requalificação da antiga lavandaria para gabinete de enfermagem, pequena enfermeira, um fraldário e um quarto de isolamento	200 000,00€	Auto Financiamento
Sub total	900 000,00 €		
Pavilhão	Substituição de cobertura	120 000,00€	Auto Financiamento
	Pintura interior e exterior	40 000,00 €	Auto Financiamento
Sub total	160 000,00 €		

Sertã	Substituição de cobertura	125 000,00 €	Auto Financiamento
	Sub total	125 000,00 €	
Total de Investimentos em obras		1 375 000, 00 €	

Tabela 9 - Investimentos em obras

4.5.2. Equipamentos

Local	Designação/Descrição	Valor (€)	Financiamento
Sede	Aquisição, instalação e certificação de Painéis fotovoltaicos	39 428,10 €	Candidatura a projeto
	Sub Total	39 428,10 €	
Carapalha	Projeto Acessível para todos (Museu da Seda)	50 000,00€	Candidatura a projeto
	Aquisição, instalação e certificação de Painéis fotovoltaicos	79 521,03 €	Candidatura a projeto
	Sub Total	129 521, 03€	
Sertã	Equipamentos para lavandaria	900,00€	Auto Financiamento
	Equipamentos para cozinha	3 714,00 €	Auto Financiamento
	Mobiliário diverso	10 000,00 €	Auto Financiamento
	Aquisição, instalação e certificação de Painéis fotovoltaicos	23 302,75 €	Candidatura a projeto
	Equipamento informático	3 000,00 €	Auto Financiamento
	1 Viatura pesada passageiros	127 802,74 €	Candidatura a projeto
	Sub total	168 719,49 €	
	Equipamento diverso para todas as valências	200 000,00 €	
	Sub total	200 000,00 €	Auto Financiamento
Total de Investimentos em Equipamento		537 668,62 €	

Tabela 10 - Investimentos em equipamentos

5. Considerações Finais

Expressamos os nossos agradecimentos a todos os que manifestam confiança e preferência, sobretudo às famílias dos nossos utentes, mas também a todos os nossos parceiros.

Aos nossos colaboradores deixamos uma mensagem de profundo apreço pelo seu profissionalismo e empenho, os quais foram e continuarão a ser no futuro elementos fundamentais para a qualidade e sustentabilidade da APPACDM de Castelo Branco.

Em 2021, a Direção da APPACDM de Castelo Branco pretende dar continuidade às atividades existentes e incrementar novas, de modo a garantir a melhoria contínua dos padrões de qualidade nos serviços a prestar aos utentes, indo ao encontro das suas expectativas, necessidades e interesses, como meio de operacionalizar e permanecer sustentável a instituição.

Castelo Branco, 10 novembro de 2020

Direção da APPACM de Castelo Branco

O Contabilista Certificado
